

Tuberculose



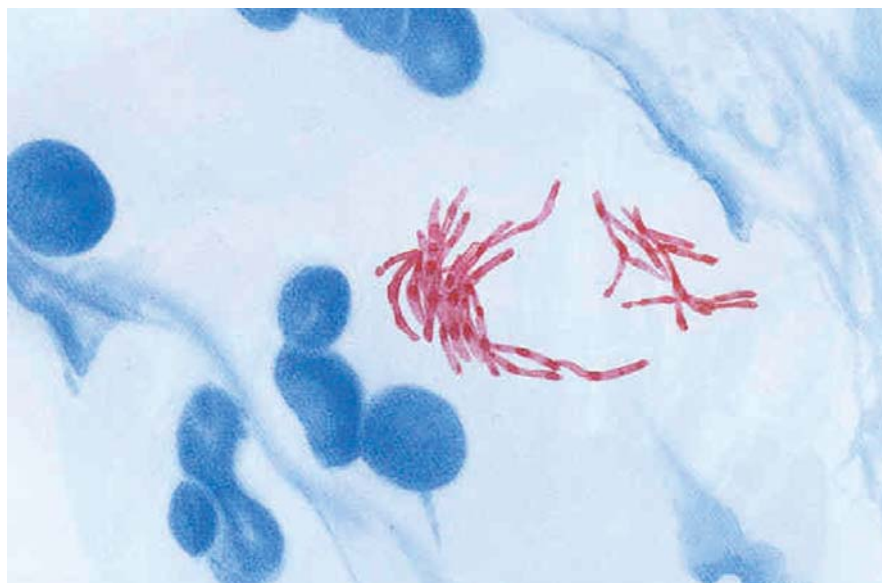
Quel genre de maladie est la tuberculose?

- **La tuberculose est une maladie infectieuse causée par la bactérie *Mycobacterium tuberculosis* et qui se manifeste le plus souvent au niveau des poumons.**

2 — La tuberculose peut aussi apparaître à d'autres endroits comme les ganglions lymphatiques, l'ossature, les organes génitaux, la vessie, les organes internes, le système nerveux, la peau ou sous la forme d'une infection disséminée (la tuberculose miliaire).

La tuberculose est toujours commune dans le monde. Chaque année, huit millions de personnes en sont atteints et deux millions de personnes en meurent. La maladie sévit surtout dans les pays pauvres, fort peuplés et avec une épidémie du VIH/sida. En Russie et dans les pays baltes, le nombre de personnes atteintes par la tuberculose a doublé dans les années 90.

En Finlande, on dénombre 300 cas par an. Environ un cinquième des patients sont d'origine étrangère et leur nombre a augmenté depuis les dernières années. Les patients les plus notables parmi ceux d'origine finlandaise sont les personnes âgées ayant été contaminées pendant leur enfance ainsi que les personnes utilisant des stupéfiants et les personnes vivant en marge de la société. Plus d'un quart des nouveaux cas se trouvent dans les environs de la capitale. La tuberculose n'a donc pas disparu mais est une maladie qui doit toujours être prise sérieusement.



L'examen microscopique des frottis de crachats montre des bactéries tuberculeuses en forme de baguette.

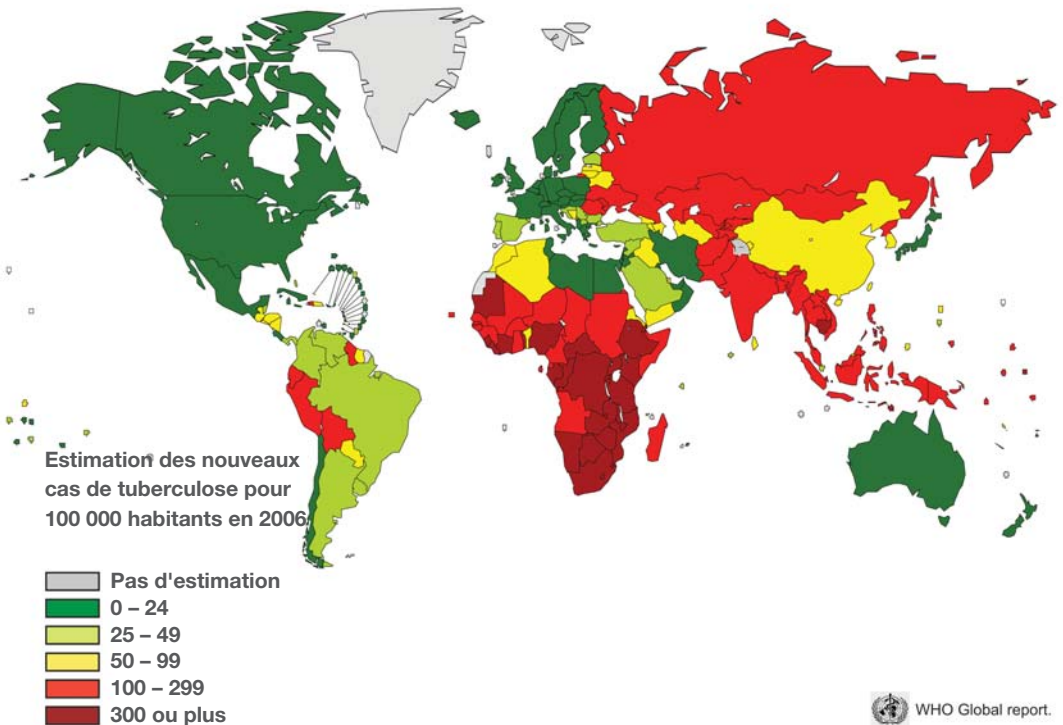
Comment attrape-t-on la tuberculose?

- Une infection implique une exposition.

Une personne s'expose à la tuberculose en étant dans le même espace intérieur qu'une personne atteinte de la maladie. Le plus grand risque d'infection est au sien des habitants d'une même

maisonnée ainsi que pour les personnes proches et en contact pendant un long moment avec des individus malades. Le risque d'infection est minime pendant les contacts occasionnels.

Estimation des cas de tuberculose par pays



La tuberculose est toujours présente dans le monde, surtout en Afrique et en Asie.

Comment devient-on infecté par la tuberculose?



- La tuberculose est transmise par voie aérienne d'une personne à l'autre.

4

Toutes les personnes malades ne transmettent pas la maladie. Celle-ci est transmise par des personnes atteintes de la tuberculose respiratoire projetant dans l'air un grand nombre de bactéries en toussant, en éternuant, en parlant ou même en chantant. La tuberculose ne peut être transmise par exemple en touchant ou en utilisant des objets communs. La maladie se transfère quand une personne exposée respire dans

ses poumons les petites particules flottant dans l'air et contenant des bactéries. La tuberculose se transmet mal; seulement un tiers des personnes exposées sont contaminées. Le risque d'infection diminue si la personne infectée sait tousser de la bonne façon et par cela ne pas répandre de bactéries et cherche rapidement les examens et le traitement. Une ventilation régulière diminue efficacement le nombre de bactéries dans les lieux clos.

La bonne façon de tousser

- 
- 
- **Ne toussiez pas vers d'autres personnes.**
 - **Toussez ou éternuez dans un mouchoir. Si vous n'avez pas de mouchoir, toussiez dans la manche de votre pull.**
 - **Jetez le mouchoir à la poubelle.**
 - **Lavez et désinfectez vos mains.**



Est-ce que toutes les personnes contaminées tombent malades?

- Non, la plupart des personnes contaminées ne présentent jamais de symptômes.**

Sur les personnes saines contaminées, seulement une sur dix tombera malade de la tuberculose à un moment de sa vie. Pour la plupart des personnes infectées, les bactéries restent dormantes dans l'organisme (infection tuberculeuse latente) et ne se développent pas en une maladie ac-

tive de la tuberculose. Le risque de tomber malade est le plus grand pour les jeunes enfants, les personnes âgées et celles dont le système immunitaire est endommagé par une maladie ou la prise de médicaments. L'infection au VIH est un très grand risque pour la tuberculose.

5

Quelle importance a le vaccin BCG?

- Le vaccin protège les jeunes enfants.**

Le vaccin BCG protège les jeunes enfants contre les formes difficiles de la tuberculose comme l'infection disséminée (la tuberculose miliaire) ou la méningite. En Finlande, depuis l'automne 2006, le vaccin est donné seulement aux enfants des groupes à risque. Il est donné aux nouveau-nés ayant un risque d'exposition à la tuberculose dans leur entourage. Ce sont

les enfants dont la maison contient des personnes venant de pays de forte endémie tuberculeuse ou des personnes atteintes de la maladie. Le vaccin est aussi donné aux enfants de moins de sept ans qui vont séjourner au moins un mois d'affilée dans l'année à venir dans un pays où la tuberculose est fréquente.



Jyrki Luukkonen

En Finlande, le vaccin BCG est donné aux enfants appartenant aux groupes à risque.

Quels sont les symptômes de la tuberculose?

- Les symptômes de la tuberculose ne sont pas toujours clairs.

Les symptômes se développent généralement lentement et peuvent être peu nombreux au début. Les symptômes les plus fréquents sont une toux interminable et des crachats. Les symptômes de la tuberculose extrapulmonaire sont liés à l'organe où elle se situe.

Les symptômes de la tuberculose

- toux interminable
- crachats ou crachats mêlés à du sang
- fièvre
- sueur pendant la nuit
- abaissement de la forme
- fatigue
- perte de poids
- agrandissement des ganglions lymphatiques au niveau de la gorge

Comment dépiste-t-on la tuberculose des poumons?

- Par les radiographies et les examens de crachats.

La radiographie des poumons et les examens des frottis et des cultures de crachats sont des tests très importants pour la dépistage de la tuberculose. On recueille en général trois échantillons de crachats dont l'examen spécifie si la maladie est contagieuse. La réponse arrive en quelques jours. Pour l'étude des cultures, la réponse dure quelques semaines et confirme le diagnostic. Pour la tuberculose extrapulmonaire, l'examen est fait en prenant une radiographie de l'endroit concerné et en prenant des échantillons de tissu. La plupart du temps, les examens fait à l'hôpital sont nécessaires afin d'obtenir suffisamment d'échantillons et de différencier la tuberculose des autres maladies.



Les changements tuberculeux dans la radiographie des poumons: la cavité et les faisceaux au haut des poumons.

Comment traite-t-on la tuberculose?

- Par les médicaments.

On guérit de la tuberculose à travers un traitement médical. Le traitement est effectué par une combinaison de différents médicaments et dure entre six et douze mois. La tuberculose infectieuse est tout d'abord traitée à l'hôpital

dans une chambre d'isolation. Le risque d'infection est normalement éliminé en deux ou trois semaines. Le traitement de la tuberculose est très efficace si l'on prend ses médicaments régulièrement pendant tout le traitement.



On soigne la tuberculose par une combinaison de trois à cinq médicaments différents.

Jyrki Luukkonen

Est-ce que les proches sont à risque d'être contaminés?

- Il est possible de tomber malade.

Les proches d'une personne atteinte de tuberculose (famille, amis, école, études, travail, passe-temps) sont examinés à l'aide d'entretiens afin de déterminer si l'une de ces personnes a pu être infectée ou si l'une de ces personnes a transmis l'infection. Cette enquête autour de cas de tuberculose empêche la maladie de s'étendre et elle se déroule conformément à la loi finlandaise concernant les maladies contagieuses. Les personnes proches de la personne malade sont appelées à consulter un médecin pour un examen et une radiographie des

poumons au centre de santé. Les enfants sont examinés à l'hôpital. Si les résultats démontrent que la maladie est la tuberculose, leur traitement commencera. Les enfants et les personnes souffrant d'une déficience immunitaire reçoivent un traitement médical préventif. Les autres personnes exposées sont suivies pendant une période de un à deux ans par une visite tous les six mois. S'ils montrent des symptômes entre deux visites, ils doivent aller chercher de l'aide de leur propre initiative auprès de leur centre de santé pour procéder à des examens.

Le traitement de la tuberculose est-il payant?

- Le traitement est gratuit pour le patient.

Les examens, les médicaments, l'hospitalisation et les visites au docteur concernant la tuberculose sont gratuites pour les patients.

Vous avez une responsabilité envers vous et vos proches. Si vous soupçonnez que vous êtes atteint de tuberculose, informez-vous et faites les examens et le traitement correspondant aux symptômes!

8



Plus d'Informations:

www.filha.fi

www.heli.fi

www.thl.fi

www.stoptb.org

www.who.int/tb/en/

Dr Iris Rajalahti est la spécialiste utilisée pour la réalisation de ce guide.
Ce guide a été produit en collaboration avec le ministère de l'Intérieur finlandais.

www.heli.fi



Hengitysliitto Heli
Oltermannintie 8, PL 40, 00621 Helsinki
020 757 5000, faksi 020 757 5100
info@heli.fi